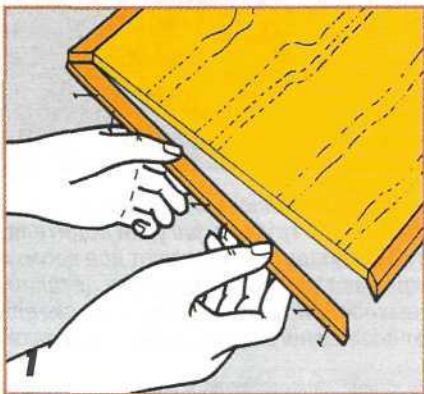


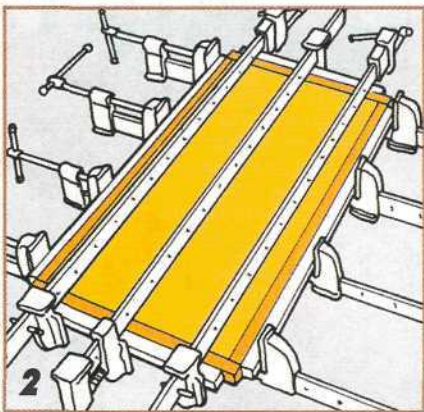
ФАНЕРОВАНИЕ ДСП

ВнастоящеевремяпроцессфанерованияДСПилидругихлистовыхматериалов не очень трудоемок благодаря появлению на рынке самоклеящегося шпона. Поэтомуданная рабочая операция вполне под силу даже не очень опытному умельцу.

Перед тем, как фанеровать, плиту-основу следует тщательно подготовить, в частности, обклеить ее кромки кромочным материалом. Верхние кромки накладок надо тоже облицевать шпоном. Их крепят к кромкам заранее до фанерования пласти. Однако можно сделать и



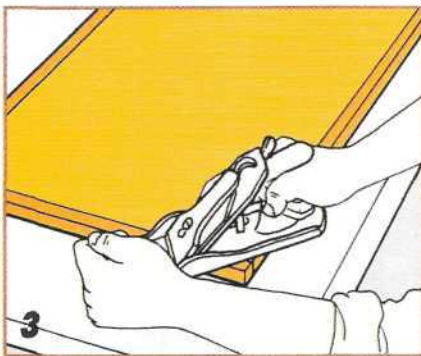
Запиленные на ус накладки крепят к кромкам ДСП на клею и штифтах с последующим заглублением их головок.



Для временного (пока не подсохнет клей) скрепления накладок с плитой-основой используют различные по своему устройству приспособления. Одно из них (его обычно используют профессиональные столяры) показано на рисунке. Умельцы же применяют, как правило, обычные и угловые струбцины или стягивающие ремни.

так. Сначала отфанеровать пластъ плиты-основы, снять и отшлифовать возможные свесы и только потом прикрепить накладки, которые будут одновременно служить защитой от повреждений кромок шпона.

Бывает, что одной полосы шпона не хватает, чтобы облицевать сразу всю поверхность плиты-основы. В этом случае используют несколько полос шпона, скомпоновав их в один лист требуемого формата. Обычно полосы компонуют симметрично относительно осей симметрии основы (рис. 7). Полосы шпона соединяют друг с другом с помощью небольших отрезков клейкой ленты. После приклеивания листа к плите-основе клейкую ленту удаляют.



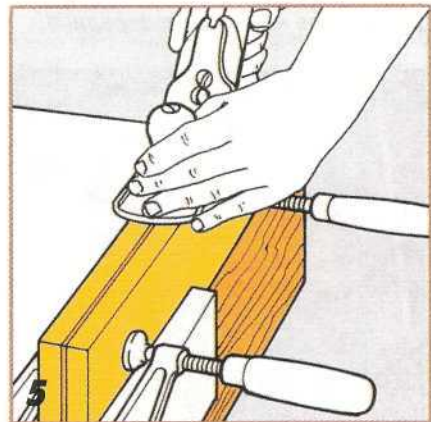
Прежде чем наклеивать шпон, подстругивают и шлифуют кромочные накладки заподлицо сплатью плиты-основы.



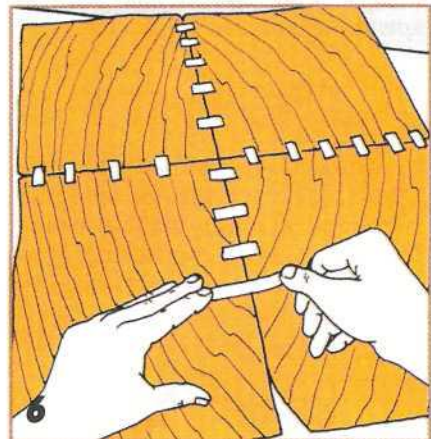
Из целой полосы шпона аккуратно вырезают требуемый формат.

В отличие от шпона, снабженного слоем клея-расплава, обычный шпон — материал более хрупкий, нередко покоробленный и с трещинами. Поэтому при фанеровании заготовок с ним следует обращаться осторожно.

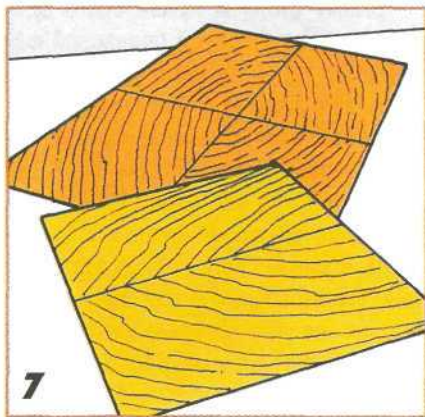
При приклеивании шпона с двух сторон плиты-основы лист требуемого формата набирают из отдельных полос



Кромки стыков в собираемых в лист полосах шпона выравнивают рубанком, закрепляя полосы между двумя прокладками.



Лист большого формата набирают из отдельных полос, временно скрепляя их отрезками клейкой ленты.



7
 Присоединении полосы шпона компануют симметрично или зеркально относительно центра или осей симметрии основы.



8
 Поверхность плиты-основы равномерно промазывают клеем широкой кистью или мелким зубным шпателем.

шпона, стыковые кромки которых предварительно выравнивают рубанком. При наборе листа полосы располагают симметрично или зеркально и скрепляют друг с другом отрезками клейкой ленты. Готовый лист кладут клейкой лентой вниз на накрытый пленкой верстак. Затем равномерно наносят клей на плиту-основу и кладут последнюю на лист шпона.

Этот способ фанерования — более практичен, чем накладывание шпона на ДСП. Во-первых, манипулировать жесткой плитой легче, чем гибким и хрупким шпоном. Во-вторых, плита своей массой воздействует на слой клея, способствуя прочному сцеплению контактирующих поверхностей.

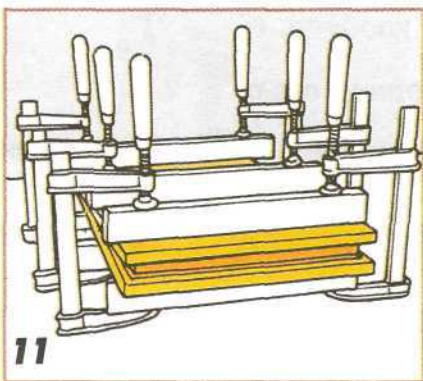
Шпон, приклеенный с другой стороны плиты-основы, компенсирует возникаю-



9
 Шпон кладут на полиэтиленовую пленкулицевой стороной вниз, а на шпон кладут плиту-основу.



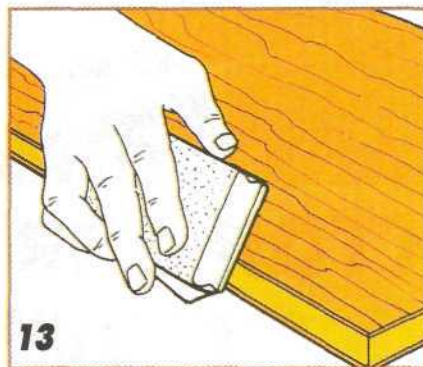
10
 На тыльную сторону ДСП то же наносят клей, кладут и тщательно проверяют шпон более низкого качества в виде заднего слоя, компенсирующего внутреннее напряжение в плите.



11
 Фанерованную с двух сторон плиту скрепляют через деревянные подкладки струбцинами, равномерно располагая их по поверхности плиты.



12
 Когда клей высохнет, свесы шпона верхней и нижней фанеровки обрезают острым ножом.



13
 Обрезанные кромки шпона зачищают шлифовальной бумагой (зернистостью 180 или 240) шкуркой.

щее первоначальное напряжение в плите, препятствуя таким образом короблению ДСП. Для этого можно использовать шпон низкого качества, так как потом его не будет видно.

Фанерованную с обеих сторон заготовку следует скрепить на время выдержки струбцинами, подложив под их губки деревянные подкладки. При этом струбцины нужно расположить по возможности равномерно по всей поверхности.

Когда клей высохнет, выступающие края шпона обрезают и шлифуют заподлицо с кромками плиты-основы. Чтобы придать шпону желаемую окраску и защитить от воздействия влаги, его можно обработать морилкой, покрыть восковым составом или бесцветным лаком.